



## Attività in presenza nei laboratori didattici del Dipartimento di Chimica

### - fase 3 emergenza sanitaria da COVID-19 -

#### **Premessa**

Per la ripresa in sicurezza delle attività didattiche nei laboratori del Dipartimento di Chimica si fa riferimento alle [misure di prevenzione e protezione elaborate dagli Uffici della sicurezza, assieme alla Task Force COVID-19](#). Il rispetto delle disposizioni riportate nei documenti è da considerarsi obbligatorio ai sensi degli artt. 18, 19 e 20 del D.Lgs. 81/08 e ss.mm.ii.

Le presenti linee guida fanno seguito alle Procedure operative di prevenzione e protezione per la ripresa della didattica in presenza presso le aule e i laboratori didattici afferenti al Dipartimento di Chimica (edifici CU014 Cannizzaro e CU032 Caglioti) messo a punto dall'RSPP ing. Federica Ciotti.

Tali indicazioni sono aggiuntive e non sostitutive di quelle già presenti all'interno dei singoli Documenti di Valutazione dei Rischi di ciascun laboratorio.

#### **Gestione degli spazi e comportamento degli utenti**

Le misure di carattere generale prevedono l'utilizzo delle mascherine, preferenzialmente chirurgiche, obbligatorio negli ambienti chiusi accessibili al pubblico e prevedono anche il mantenimento di un distanziamento interpersonale minimo di 1 metro, durante tutte le attività e durante tutte le fasi di lavoro.

Per garantire una distanza di almeno 1 m (con mascherina chirurgica) tra ciascun individuo e permettere ai RADRL delle attività didattiche di evitare assembramenti, anche nella fase di accesso e uscita dal laboratorio (compresa l'attesa degli studenti o altri soggetti nei corridoi), si è provveduto a ridurre il numero delle postazioni utilizzabili nei laboratori didattici e di ricerca del Dipartimento e a regolamentare gli accessi in funzione della configurazione dei corridoi e dei laboratori, differenziando quando possibile i percorsi di ingresso da quelli di uscita. Le indicazioni per l'accesso e il deflusso ai/dai laboratori didattici nei due edifici di Chimica sono riportate negli **allegati 1** (edificio S. Cannizzaro CU014) e **2** (edificio V. Caglioti CU032).

Gli utenti al loro arrivo presso gli edifici di Chimica dovranno indossare la mascherina chirurgica e utilizzare il dispenser di igienizzante per la pulizia delle mani.



I percorsi all'interno degli edifici sono regolati da opportuna segnaletica e seguono il criterio "mantenere la destra" e rispettare il distanziamento di almeno 1 metro con l'utente precedente. Negli ingressi nella aule o nei laboratori didattici in presenza di più utenti, l'attesa avverrà rispettando il turno di arrivo e nel rispetto delle regole di distanziamento.

L'uso degli ascensori è consentito alle sole persone in difficoltà e, in ogni caso, una alla volta (a meno di necessità di assistenza).

Agli studenti sono dedicati i servizi igienici siti in prossimità dei laboratori, indicati nelle mappe allegate, e non è consentito il passaggio nelle aree dedicate alla ricerca.

I distributori di bevande e alimenti sono utilizzabili nel rispetto del distanziamento e previa igienizzazione delle mani prima di toccare le tastiere di selezione.

Il Dipartimento ha attivato un sistema di verifica sull'effettuazione puntuale delle pulizie previste da capitolato d'appalto, sollecitando a tal fine la collaborazione di tutto il personale. L'attuale capitolato d'appalto è consultabile alla pagina web [capitolato tecnico pulizie Sapienza](#), per una sintesi delle prestazioni previste e della loro frequenza è possibile consultare la [tabella sintetica delle prestazioni delle pulizie](#).

Il capitolato prevede, per la disinfezione delle superfici inerti (pavimenti, piani di lavoro, etc.), l'utilizzo di idonei prodotti disinfettanti con dimostrata attività virucida. Non è previsto un doppio turno di pulizie in aule e laboratori.

È possibile segnalare richieste, eventuali problemi o inadempienze relative alle attività di pulizia utilizzando il [modulo di segnalazione pulizie](#) presente nell'area riservata del sito web di Dipartimento.

### **Personale in servizio nei laboratori didattici**

Il personale di supporto ai laboratori didattici sono RADRL (personale docente) e personale TAB (preposti) e gli studenti con borse di collaborazione.

I RADRL devono curare la formazione e informazione dei borsisti con attenzione anche alle norme di prevenzione relative all'emergenza sanitaria da COVID-19. I borsisti dovranno attenersi e rispettare a tutte le indicazioni ricevute.

I RADRL devono organizzare le attività didattiche e la frequentazione del laboratorio nel pieno rispetto anche alle norme di prevenzione relative all'emergenza sanitaria da COVID-19. In particolare:

- è necessario provvedere a segnalare/inibire le postazioni non utilizzabili (es. nastro bianco/rosso, indicazione "posto da non utilizzare", ecc.);
- rendere disponibili e accessibili sistemi per la disinfezione delle mani e garantire la presenza del sapone per il lavaggio delle mani;



- provvedere che gli utenti, prima dell'ingresso nel laboratorio, lavino le mani con acqua e sapone o, in mancanza di acqua e sapone, le disinfettino con l'uso di soluzioni idroalcoliche;
- organizzare gli spazi in modo tale che sia possibile garantire il mantenimento delle distanze interpersonale (1 metro con mascherina).
- assicurare adeguata aerazione naturale e ricambio d'aria, ove possibile anche durante le attività. Se le condizioni climatiche o le attività non lo permettono, è necessario arieggiare i locali prima e dopo l'inizio delle attività;
- verificare costantemente l'effettiva pulizia dei laboratori e vincolare la frequentazione degli stessi da parte degli studenti all'effettiva pulizia dei locali.

Come misura di prevenzione per i laboratori, nel [Vademecum sulle misure di prevenzione e protezione per le attività di cui al DPCM del 26/04/2020 - esami, laboratori, tirocini e biblioteche](#), inoltre sono riportate le indicazioni per la pulizia e sanificazione delle superfici dei laboratori:

*Per le superfici dei piani di lavoro e per le attrezzature che prevedano il contatto con la cute, occhi, bocca e naso (ad es. oculari microscopio), le normali procedure di detersione e sanificazione previste dalle Buone Prassi di Laboratorio sono sufficienti a prevenire il Rischio COVID19. In particolare, è opportuno prevedere la fase di detersione seguita dalla sanificazione, a ogni cambio operatore, così come segue:*

- *detersione: trattare le superfici con acqua e sapone per una prima rimozione dello sporco più superficiale;*
- *sanificazione: trattare le superfici con idonea soluzione disinfettante - soluzione a base alcolica (alcol etilico non inferiore al 75%) o soluzione a base di cloro (0.5% di cloro attivo) -, salvo diverse Indicazioni contenute nel libretto d'uso e manutenzione.*

*Il trattamento di detersione e sanificazione può essere effettuato anche con salviette impregnate con movimento sempre da superficie meno inquinata vs. superficie più inquinata, e con sostituzione della salvietta per ogni diverso oggetto/componente della strumentazione/superficie.*

### **Giorni e orari di apertura dei laboratori didattici del Dipartimento di Chimica**

L'apertura e la fruizione dei laboratori didattici del Dipartimento di Chimica è permessa esclusivamente negli orari di apertura degli edifici: dal lunedì al venerdì ore 8.00-19.30. Non è consentito rimanere all'interno dei laboratori oltre tali orari.

### **Tracciabilità delle presenze nei laboratori didattici del Dipartimento di Chimica**

Per garantire la tracciabilità delle presenze nei laboratori didattici del Dipartimento di Chimica, gli studenti, all'inizio di ogni esercitazione in laboratorio, devono compilare il modulo [Presenza nei laboratori didattici del Dipartimento di Chimica - fase 3](#), accessibile direttamente inquadrando il qr code:



Il cartello con il qr code è in allegato.

### **Integrazioni dei moduli di formazione specifica sulla sicurezza e registri di consegna dei DPI**

La formazione specifica sulla sicurezza nel laboratorio deve essere integrata con le informazioni sulle [misure di prevenzione e protezione elaborate dagli Uffici della sicurezza, assieme alla Task Force COVID-19](#) e sulla pulizia e igienizzazione dei DPI multiuso e dei corredi di laboratorio.

Per disinfettare superfici e materiali soggetti ad essere toccati direttamente e anche da più persone, si possono utilizzare sia disinfettanti a base alcolica sia prodotti a base di cloro (es. l'ipoclorito di sodio). La percentuale di cloro attivo in grado di eliminare il virus senza provocare irritazioni dell'apparato respiratorio è lo 0,1% in cloro attivo per la maggior parte delle superfici<sup>1</sup>.

Per comodità si riportano dei possibili modelli per i moduli per l'attestazione di avvenuta informazione, formazione sulla sicurezza e salute in laboratorio (a cui è stata aggiunta la frase "le misure di prevenzione e protezione per il contenimento del contagio da COVID-19 per le attività di cui al DPCM del 26.04.2020 (Prot n. 56049 del 06/08/2020)") e di registro di consegna dei DPI (a cui sono state aggiunte le mascherine chirurgiche).

### **Capienze e indicazioni per i laboratori didattici del Dipartimento di Chimica**

Le capienze indicate per i singoli laboratori sono capienze massime, non superabili.

---

<sup>1</sup> Tra i prodotti a base di cloro attivo utili per eliminare il virus c'è la comune candeggina, o varechina (in commercio al 5-10% di contenuto di cloro) che possono essere diluite per ottenere la giusta percentuale di 0,1% di cloro attivo.



Nell'organizzazione dei turni per le esercitazioni di laboratorio, il RADRL è tenuto a considerare le procedure da seguire ed eventualmente a ridurre il numero degli studenti per garantire le distanze interpersonali di 1 m (con mascherina chirurgica indossata), spostamenti tra le diverse postazioni di lavoro senza possibilità di assembramenti.

#### **Edificio Cannizzaro CU014**

##### **Laboratorio di Chimica analitica I (qualitativa) - edificio CU014, piano T, n. 031 (L117)**

L'ingresso degli studenti deve avvenire dalla porta verso l'esterno del laboratorio (segnalata dal cartello ENTRATA disponibile [qui](#) e ritirabile adesivo da Lorella Gentile), l'uscita dalla porta interna di accesso al laboratorio (segnalata dal cartello USCITA disponibile [qui](#)), seguendo il percorso verso l'uscita principale. Dettagli nell'**allegato 3**.

L'uscita e l'accesso dal laboratorio durante le attività può avvenire, rispettando il distanziamento dalle porte interne di accesso al laboratorio (segnalate dal cartello ENTRATA, disponibile [qui](#), e USCITA disponibile [qui](#)).

I bagni a disposizione per le studentesse e gli studenti del laboratorio sono nel corridoio di accesso al laboratorio (vedi **allegato 3**).

È necessario non creare assembramenti, mantenendo in attesa dell'entrata un distanziamento di almeno un metro. È obbligatorio igienizzare le mani con disinfettante a base alcolica (percentuale di alcool etilico non inferiore al 70%), disponibile mediante erogatore di gel igienizzante collocato in prossimità dell'entrata, prima di accedere al laboratorio. Per la pulizia delle mani, in laboratorio, gli utenti sono invitati ad usare acqua e sapone.

Studenti, docenti, personale tecnico e borsisti devono indossare correttamente la mascherina chirurgica mantenendo una distanza minima di 1 metro, e essere forniti e indossare gli ulteriori dispositivi di protezione necessari (guanti, occhiali, maschere, camice, ecc.) in base alla specifica valutazione del rischio contenuta nel Documento di Valutazione del rischio del laboratorio didattico.

La capienza "COVID - fase 3" del laboratorio è di 76 studenti in postazioni sui banconi e 22 postazioni attive sotto cappa. Massimo 3-4 (4 se in ambienti diversi) persone tra RADRL (personale docente o tecnico) e borsisti.

Importante è il rispetto della distribuzione degli studenti nelle diverse postazioni garantendo un agevole distanziamento. in caso contrario è necessario ridurre le capienze:

- 8 postazioni singole per bancone grande (8 banconi);
- 4 postazioni singole per bancone piccolo - lato sinistro del laboratorio (5 + 1 senza postazioni);
- possibilità di lavorare sotto cappa di 1 studente alla volta;
- sala preparativa: 2 persone massimo (personale docente o tecnico - No studenti).



Negli spostamenti in laboratorio, per il prelievo dei reagenti, l'uso della sala bilancia, necessità personali, è necessario mantenere una distanza di 2 metri, verificando che non siano già presenti altri utenti in attesa prima di lasciare la propria postazione. Negli spostamenti è necessario rispettare il senso di movimento antiorario (indicato nell'**allegato 8**) e, comunque, mantenere la destra. Le direzioni di movimento possono essere indicate con affissione di cartelli sulle pareti.

**Laboratorio di Chimica analitica II (quantitativa) - edificio CU014, piano T, n. 035-035A (L110-L111-L112-L116)**

L'ingresso degli studenti deve avvenire dalla porta verso l'esterno del laboratorio (segnalata dal cartello ENTRATA disponibile [qui](#) e ritirabile adesivo da Lorella Gentile), l'uscita dalla porta interna di accesso al laboratorio (segnalata dal cartello USCITA disponibile [qui](#)), seguendo il percorso verso l'uscita sul retro. Dettagli nell'**allegato 4**.

L'uscita e l'accesso dal laboratorio durante le attività può avvenire, rispettando il distanziamento dalla porta interna di accesso al laboratorio.

I bagni a disposizione per le studentesse e gli studenti del laboratorio sono nel corridoio di accesso al laboratorio (vedi **allegato 4**).

È necessario non creare assembramenti, mantenendo in attesa dell'entrata una distanziamento di almeno un metro. È obbligatorio igienizzare le mani con disinfettante a base alcolica (percentuale di alcool etilico non inferiore al 70%), disponibile mediante erogatore di gel igienizzante a colonnina mobile collocato in prossimità dell'entrata, prima di accedere al laboratorio. Per la pulizia delle mani, in laboratorio, gli utenti sono invitati ad usare acqua e sapone.

Studenti, docenti, personale tecnico e borsisti devono indossare correttamente la mascherina chirurgica mantenendo una distanza minima di 1 metro, e essere forniti e indossare gli ulteriori dispositivi di protezione necessari (guanti, occhiali, maschere, camice, ecc.) in base alla specifica valutazione del rischio contenuta nel Documento di Valutazione del rischio del laboratorio didattico.

La capienza "COVID - fase 3" del laboratorio è di 72 studenti in postazioni sui banconi e 12 postazioni attive sotto cappa, escluse le 2 cappe in prossimità dell'ingresso, riservate alla distribuzione dei reagenti per le esperienze. Massimo 3-4 (4 se in ambienti diversi) persone tra RADRL (personale docente o tecnico) e borsisti.

Importante è il rispetto della distribuzione degli studenti nelle diverse postazioni garantendo un agevole distanziamento, in caso contrario è necessario ridurre le capienze:

- 8 postazioni singole per bancone (6 banconi);
- 12 postazioni singole per il bancone grande (1);
- 5 postazioni singole sul bancone laterale (1);
- 4+3 postazioni singole nei due banconi nella stanza piccola;
- possibilità di lavorare sotto cappa di 1 studente alla volta;



- sala bilance: usare solo postazioni distanziate da minimo 1 m (togliere le sedie alle postazioni bilance non utilizzabili);
- sala preparativa: 4 persone massimo (personale docente o tecnico - No studenti).

Negli spostamenti in laboratorio, per il prelievo dei reagenti, l'uso della sala bilancia, necessità personali, è necessario mantenere una distanza di 2 metri, verificando che non siano già presenti altri utenti in attesa prima di lasciare la propria postazione. Negli spostamenti è necessario rispettare il senso di movimento antiorario (indicato nella mappa allegata) e, comunque, mantenere la destra. Le direzioni di movimento possono essere indicate con affissione di cartelli sulle pareti.

#### **Laboratorio di Chimica analitica strumentale - edificio CU014, piano T, n. 039 (L103) 041 (L101)**

L'ingresso degli studenti deve avvenire nel laboratorio n. 041 (L101) dalla porta verso l'esterno del laboratorio (segnalata dal cartello ENTRATA disponibile [qui](#) e ritirabile adesivo da Lorella Gentile), l'uscita dalla porta interna di accesso al laboratorio (segnalata dal cartello USCITA disponibile [qui](#)), seguendo il percorso verso l'uscita sul retro. Dettagli nell'**allegato 5**.

L'uscita e l'accesso dal laboratorio durante le attività può avvenire, rispettando il distanziamento dalla porta interna di accesso al laboratorio.

I bagni a disposizione per le studentesse e gli studenti del laboratorio sono nel corridoio di accesso al laboratorio (vedi **allegato 5**).

È necessario non creare assembramenti, mantenendo in attesa dell'entrata una distanziamento di almeno un metro. È obbligatorio igienizzare le mani con disinfettante a base alcolica (percentuale di alcool etilico non inferiore al 70%), disponibile mediante erogatore di gel igienizzante a colonnina mobile collocato in prossimità dell'entrata, prima di accedere al laboratorio. Per la pulizia delle mani, in laboratorio, gli utenti sono invitati ad usare acqua e sapone.

Studenti, docenti, personale tecnico e borsisti devono indossare correttamente la mascherina chirurgica mantenendo una distanza minima di 1 metro, e essere forniti e indossare gli ulteriori dispositivi di protezione necessari (guanti, occhiali, maschere, camice, ecc.) in base alla specifica valutazione del rischio contenuta nel Documento di Valutazione del rischio del laboratorio didattico.

La capienza "COVID - fase 3" del laboratorio n. 041 (L101) è di 15 studenti nelle postazioni strumentali e 4 postazioni attive sotto cappa, liberando le cappe in modo tale da assicurarne un uso in sicurezza). Massimo 2 persone tra RADRL (personale docente o tecnico) e borsisti. È necessario spostare i tavoli in modo da garantire spostamenti senza assembramenti e le vie di fuga in caso di pericolo.

Importante è il rispetto della distribuzione degli studenti nelle diverse postazioni garantendo un agevole distanziamento, in caso contrario è necessario ridurre le capienze:



- 2 studenti per ogni postazione strumentale dei cromatografi al lato dell'ingresso del laboratorio (in prossimità della postazione PC);
- 3 studenti per ogni altra postazione strumentale;
- possibilità di lavorare sotto cappa di 1 studente alla volta.

Negli spostamenti in laboratorio, è necessario mantenere una distanza di 2 metri, verificando che non siano già presenti altri utenti in attesa prima di lasciare la propria postazione. Negli spostamenti è necessario rispettare il senso di movimento antiorario (indicato nell'**allegato 5**) e, comunque, mantenere la destra. Le direzioni di movimento possono essere indicate con affissione di cartelli sulle pareti.

Il laboratorio n. 39 (L103) potrà essere usato per la preparativa dei campioni - **capienza da valutare dopo l'allestimento!**

#### **Laboratorio di Chimica fisica I - edificio CU014, piano T, n. 042 (L100)**

L'ingresso degli studenti deve avvenire nel laboratorio dalla porta verso l'esterno del laboratorio (segnalata dal cartello ENTRATA disponibile [qui](#) e ritirabile adesivo da Lorella Gentile), l'uscita dalla porta interna di accesso al laboratorio (segnalata dal cartello USCITA disponibile [qui](#)), seguendo il percorso verso l'uscita sul retro. Dettagli nell'**allegato 5**.

L'uscita e l'accesso dal laboratorio durante le attività può avvenire, rispettando il distanziamento dalla porta interna di accesso al laboratorio.

I bagni a disposizione per le studentesse e gli studenti del laboratorio sono nel corridoio di accesso al laboratorio (vedi **allegato 5**).

È necessario non creare assembramenti, mantenendo in attesa dell'entrata una distanziamento di almeno un metro. È obbligatorio igienizzare le mani con disinfettante a base alcolica (percentuale di alcool etilico non inferiore al 70%), disponibile mediante erogatore di gel igienizzante a colonnina mobile collocato in prossimità dell'entrata, prima di accedere al laboratorio. Per la pulizia delle mani, in laboratorio, gli utenti sono invitati ad usare acqua e sapone.

Studenti, docenti, personale tecnico e borsisti devono indossare correttamente la mascherina chirurgica mantenendo una distanza minima di 1 metro, e essere forniti e indossare gli ulteriori dispositivi di protezione necessari (guanti, occhiali, maschere, camice, ecc.) in base alla specifica valutazione del rischio contenuta nel Documento di Valutazione del rischio del laboratorio didattico.

La capienza "COVID - fase 3" del laboratorio n. 041 (L101) è di 20 studenti nelle postazioni strumentali e 2 postazioni attive sotto cappa. Massimo 2-3 persone tra RADRL (personale docente o tecnico) e borsisti.

**Importante è il rispetto della distribuzione degli studenti nelle diverse postazioni garantendo un agevole distanziamento, in caso contrario è necessario ridurre le capienze:**





- gli studenti possono osservare le operazioni sulle strumentazione mantenendo una distanza di 1 m;
- 1 studente alla volta può operare sulla strumentazione;
- possibilità di lavorare sotto cappa di 1 studente alla volta.

Negli spostamenti in laboratorio, è necessario mantenere una distanza di 2 metri, verificando che non siano già presenti altri utenti in attesa prima di lasciare la propria postazione. Negli spostamenti è consigliabile rispettare il senso di movimento antiorario (indicato nella mappa allegata) e, comunque, mantenere la destra. Le direzioni di movimento possono essere indicate con affissione di cartelli sulle pareti.

### **Laboratorio di Chimica fisica II - edificio CU014, piano T, n. 040 (L102)**

L'ingresso degli studenti deve avvenire nel laboratorio dalla porta verso l'esterno del laboratorio (segnalata dal cartello ENTRATA disponibile [qui](#) e ritirabile adesivo da Lorella Gentile), l'uscita dalla porta interna di accesso al laboratorio (segnalata dal cartello USCITA disponibile [qui](#)), seguendo il percorso verso l'uscita sul retro. Dettagli nell'**allegato 5**.

L'uscita e l'accesso dal laboratorio durante le attività può avvenire, rispettando il distanziamento dalla porta interna di accesso al laboratorio.

I bagni a disposizione per le studentesse e gli studenti del laboratorio sono nel corridoio di accesso al laboratorio (vedi **allegato 5**).

È necessario non creare assembramenti, mantenendo in attesa dell'entrata una distanziamento di almeno un metro. È obbligatorio igienizzare le mani con disinfettante a base alcolica (percentuale di alcool etilico non inferiore al 70%), disponibile mediante erogatore di gel igienizzante a colonnina mobile collocato in prossimità dell'entrata, prima di accedere al laboratorio. Per la pulizia delle mani, in laboratorio, gli utenti sono invitati ad usare acqua e sapone.

Studenti, docenti, personale tecnico e borsisti devono indossare correttamente la mascherina chirurgica mantenendo una distanza minima di 1 metro, e essere forniti e indossare gli ulteriori dispositivi di protezione necessari (guanti, occhiali, maschere, camice, ecc.) in base alla specifica valutazione del rischio contenuta nel Documento di Valutazione del rischio del laboratorio didattico.

La capienza "COVID - fase 3" del laboratorio n. 041 (L101) è di 15 studenti nelle postazioni strumentali e 3 postazioni PC. Massimo 1-2 persone tra RADRL (personale docente o tecnico) e borsisti.

Importante è il rispetto della distribuzione degli studenti nelle diverse postazioni garantendo un agevole distanziamento, in caso contrario è necessario ridurre le capienze:

- 2 studenti per ogni altra postazione strumentale;
- 3 studenti complessivi per le postazioni PC ma assicurando una distanza di almeno 1 m.



Negli spostamenti in laboratorio, è necessario mantenere una distanza di 2 metri, verificando che non siano già presenti altri utenti in attesa prima di lasciare la propria postazione. Negli spostamenti è consigliabile rispettare il senso di movimento antiorario (indicato nell'**allegato 5**) e, comunque, mantenere la destra. Le direzioni di movimento possono essere indicate con affissione di cartelli sulle pareti.

**Laboratorio di Chimica organica II (sintesi organica) - edificio CU014, piano T, n. 014-015 (L001-L029)**

L'ingresso e l'uscita degli studenti avviene dall'entrata laterale dell'edificio dal lato dell'edificio Clinica ortopedica CU, mantenendo la destra e utilizzando, rispettivamente, la porta segnalata dal cartello ENTRATA (disponibile [qui](#)), e quella segnalata dal cartello USCITA (disponibile [qui](#)). Dettagli nell'**allegato 6**.

I bagni a disposizione per le studentesse e gli studenti del laboratorio sono nel corridoio dei laboratori didattici, negli spostamenti è necessario mantenere la destra (vedi **allegato 6**).

È necessario non creare assembramenti, mantenendo in attesa dell'entrata una distanziamento di almeno un metro. È obbligatorio igienizzare le mani con disinfettante a base alcolica (percentuale di alcool etilico non inferiore al 70%), disponibile mediante erogatore di gel igienizzante a colonnina mobile collocato in prossimità dell'entrata, prima di accedere al laboratorio. Per la pulizia delle mani, in laboratorio, gli utenti sono invitati ad usare acqua e sapone.

Studenti, docenti, personale tecnico e borsisti devono indossare correttamente la mascherina chirurgica mantenendo una distanza minima di 1 metro, e essere forniti e indossare gli ulteriori dispositivi di protezione necessari (guanti, occhiali, maschere, camice, ecc.) in base alla specifica valutazione del rischio contenuta nel Documento di Valutazione del rischio del laboratorio didattico.

La capienza "COVID - fase 3" del laboratorio è di 15 studenti in postazioni sui banconi e 6 postazioni attive sotto cappa. Massimo 3-4 (4 se in ambienti diversi) persone tra RADRL (personale docente o tecnico) e borsisti.

Importante è il rispetto della distribuzione degli studenti nelle diverse postazioni garantendo un agevole distanziamento. in caso contrario è necessario ridurre le capienze:

- 3 postazioni singole per bancone, disposte a scacchiera nel laboratorio n. 015 (L001) (3 banconi);
- 6 postazioni singole sui banconi nel laboratorio n. 014 (L029) rispettando il distanziamento;
- possibilità di lavorare sotto ogni cappa di 2 studente alla volta (3).

Negli spostamenti in laboratorio, per il prelievo dei reagenti, l'uso delle postazioni sotto cappa, le strumentazioni, necessità personali, è necessario mantenere una distanza di 2 metri, verificando che non siano già presenti altri utenti in attesa prima di lasciare la propria



postazione. Negli spostamenti è necessario rispettare il senso di movimento antiorario (indicato nella mappa allegata) e, comunque, mantenere la destra. Le direzioni di movimento possono essere indicate con affissione di cartelli sulle pareti.

È necessario riorganizzare i banconi nel laboratorio n. 014 (L029) per garantire il distanziamento e verificare la non pericolosità del pavimento danneggiato nel laboratorio n. 015 (L001) e sistemare sia gli armadi reagentari e la postazione per lo smaltimento temporaneo in laboratorio.

#### **Laboratorio di Processi e impianti - edificio CU014, piano II, n. 218 (L038)**

#### **Laboratorio di Chimica macromolecolare - edificio CU014, piano II, n. 220 (L004) e CI 2**

L'ingresso e l'uscita degli studenti avviene dall'entrata principale dell'edificio utilizzando le scale principali, mantenendo la destra.

I bagni a disposizione per le studentesse e gli studenti del laboratorio sono nel corridoio a sinistra delle scale principali.

È necessario non creare assembramenti, mantenendo in attesa dell'entrata una distanziamento di almeno un metro. È obbligatorio igienizzare le mani con disinfettante a base alcolica (percentuale di alcool etilico non inferiore al 70%), prima di accedere al laboratorio. Per la pulizia delle mani, in laboratorio, gli utenti sono invitati ad usare acqua e sapone.

Studenti, docenti e borsisti devono indossare correttamente la mascherina chirurgica mantenendo una distanza minima di 1 metro, e essere forniti e indossare gli ulteriori dispositivi di protezione necessari (guanti, occhiali, maschere, camice, ecc.) in base alla specifica valutazione del rischio contenuta nel Documento di Valutazione del rischio del laboratorio didattico.

La capienza "COVID - fase 3" dei laboratori è valutata dal RADRL in modo tale da garantire un agevole distanziamento

- gli studenti possono osservare le operazioni sulle strumentazione mantenendo una distanza di 1 m;
- 1 studente alla volta può operare sulla strumentazione.

#### **Edificio Caglioti CU032**

#### **Laboratorio di Preparazioni I (chimica generale e inorganica) - edificio CU032, piano T, n. 1 (L026-L027-L028)**

L'ingresso e l'uscita degli studenti avviene dall'entrata principale dell'edificio, mantenendo la destra e utilizzando, rispettivamente, la porta segnalata dal cartello ENTRATA (disponibile [qui](#)), e quella segnalata dal cartello USCITA (disponibile [qui](#)). Dettagli nell'**allegato 7**.

I bagni a disposizione per le studentesse e gli studenti del laboratorio sono nel corridoio di accesso al laboratorio (vedi **allegato 7**).



È necessario non creare assembramenti, mantenendo in attesa dell'entrata una distanziamento di almeno un metro. È obbligatorio igienizzare le mani con disinfettante a base alcolica (percentuale di alcool etilico non inferiore al 70%), disponibile nell'erogatore di gel igienizzante collocato di fronte all'entrata, prima di accedere al laboratorio. Per la pulizia delle mani, in laboratorio, gli utenti sono invitati ad usare acqua e sapone.

Studenti, docenti, personale tecnico e borsisti devono indossare correttamente la mascherina chirurgica mantenendo una distanza minima di 1 metro, e essere forniti e indossare gli ulteriori dispositivi di protezione necessari (guanti, occhiali, maschere, camice, ecc.) in base alla specifica valutazione del rischio contenuta nel Documento di Valutazione del rischio del laboratorio didattico.

La capienza "COVID - fase 3" del laboratorio è di 52 studenti in postazioni sui banconi e 14 postazioni attive sotto cappa. Massimo 2 persone tra RADRL (personale docente o tecnico) e borsisti per lato.

Importante è il rispetto della distribuzione degli studenti nelle diverse postazioni garantendo un agevole distanziamento, in caso contrario è necessario ridurre le capienze:

- 4 postazioni singole per bancone disposte a scacchiera (7+6 banconi);
- possibilità di lavorare sotto cappa di 1 persona alla volta;
- studio: massimo 2 persone alla volta;
- sala preparativa/reagentario: 1 persona (personale docente o tecnico - No studenti).

Negli spostamenti in laboratorio, per il prelievo dei reagenti, l'uso delle bilance, lo smaltimento, ecc., è necessario mantenere una distanza di 2 metri, verificando che non siano già presenti altri utenti in attesa prima di lasciare la propria postazione. Negli spostamenti è necessario rispettare il senso di movimento antiorario (indicato nell'**allegato 7**) e, comunque, mantenere la destra. Le direzioni di movimento possono essere indicate con affissione di cartelli sulle pareti.

### **Laboratorio di Chimica organica I (Analisi organica) - edificio CU032, piano I, n. 1-2 (L017-L018-L019-L020)**

L'ingresso e l'uscita degli studenti avviene accedendo al piano dalle scale principali dell'edificio, mantenendo la destra, e utilizzando, rispettivamente, la porta segnalata dal cartello ENTRATA (disponibile [qui](#)), e quella segnalata dal cartello USCITA (disponibile [qui](#)).  
Dettagli nell'**allegato 8**.

I bagni a disposizione per le studentesse e gli studenti del laboratorio sono nel corridoio di accesso al laboratorio (vedi **allegato 8**).

È necessario non creare assembramenti, mantenendo in attesa dell'entrata una distanziamento di almeno un metro. È obbligatorio igienizzare le mani con disinfettante a base alcolica (percentuale di alcool etilico non inferiore al 70%), disponibile nell'erogatore di gel



igienizzante collocato in prossimità dell'entrata, prima di accedere al laboratorio. Per la pulizia delle mani, in laboratorio, gli utenti sono invitati ad usare acqua e sapone.

Studenti, docenti, personale tecnico e borsisti devono indossare correttamente la mascherina chirurgica mantenendo una distanza minima di 1 metro, e essere forniti e indossare gli ulteriori dispositivi di protezione necessari (guanti, occhiali, maschere, camice, ecc.) in base alla specifica valutazione del rischio contenuta nel Documento di Valutazione del rischio del laboratorio didattico.

La capienza "COVID - fase 3" del laboratorio è di 52 studenti in postazioni sui banconi e 13 postazioni attive sotto cappa. Massimo 2 persone tra RADRL (personale docente o tecnico) e borsisti per lato.

Importante è il rispetto della distribuzione degli studenti nelle diverse postazioni garantendo un agevole distanziamento, in caso contrario è necessario ridurre le capienze:

- 4 postazioni singole per bancone disposte a scacchiera (7+6 banconi);
- possibilità di lavorare sotto cappa di 1 persona alla volta;
- studio: massimo 2 persone alla volta;
- sala preparativa: 1 persona (personale docente, tecnico o borsista - No studenti).

Negli spostamenti in laboratorio, per il prelievo dei reagenti, l'uso delle bilance, lo smaltimento, ecc., è necessario mantenere una distanza di 2 metri, verificando che non siano già presenti altri utenti in attesa prima di lasciare la propria postazione. Negli spostamenti è necessario rispettare il senso di movimento antiorario (indicato nell'**allegato 8**) e, comunque, mantenere la destra. Le direzioni di movimento possono essere indicate con affissione di cartelli sulle pareti.

### **Misure di sicurezza messe in atto dal Dipartimento di Chimica**

Nel rispetto delle indicazioni delle autorità competenti e delle indicazioni fornite dall'Ateneo, al fine di minimizzare i rischi derivanti dalla presenza degli utenti nei laboratori didattici e dall'eventuale contatto con il personale Sapienza, il Direttore del Dipartimento (in qualità di Datore di Lavoro) ha predisposto le seguenti misure di prevenzione e protezione a cui dovranno attenersi gli studenti:

- gli utenti dovranno indossare mascherina chirurgica per tutta la durata delle attività. Gli studenti dovranno indossarla all'interno e all'esterno degli edifici;
- tutte le fasi di consegna e ritiro dei DPI o di altri materiali devono avvenire nel rigoroso rispetto della distanza di sicurezza di 1 metro;
- il Datore di Lavoro ha individuato i servizi igienici che potranno essere utilizzati dagli studenti sul quale sono posizionate indicazioni segnaletiche;



- il Datore di Lavoro assicura una adeguata pulizia giornaliera dei servizi igienici riservati agli utenti del laboratorio. I bagni individuati sono siti nei corridoi dei piani dei laboratori;
- la permanenza all'interno della sede del Dipartimento deve essere limitata al tempo strettamente necessario all'espletamento delle attività previste;
- All'ingresso degli edifici è affissa ogni informativa applicabile tra quelle messe a disposizione sulla pagina web [Materiali informativi e cartelli da affiggere](#).

### **Procedura operativa di accesso**

1. Gli utenti potranno accedere in Città Universitaria, solo se regolarmente registrati e autorizzati, dall'ingresso di Piazzale Aldo Moro n. 5 o di Via De Lollis, mostrando (anche sullo schermo di un cellulare o di un altro dispositivo elettronico) il pdf con [l'autocertificazione per l'accesso alle sedi della Sapienza](#);
2. È necessario non creare assembramenti sia in luoghi chiusi che in luoghi all'aperto.
3. Per la pulizia delle mani, gli utenti sono invitati ad usare acqua e sapone seguendo le istruzioni per una corretta detersione, ed è messa a loro disposizione un disinfettante a base alcolica con almeno una percentuale di etanolo (alcol etilico) non inferiore al 70%, in prossimità dell'accesso agli edifici e dei laboratori didattici (erogatore di gel igienizzante).

### **Misure anti-contagio da osservare da parte del personale Sapienza e degli utenti**

L'accesso ai locali Sapienza è precluso:

- A coloro che hanno febbre superiore a 37.5°C o altri sintomi (Tosse, raffreddore, mal di gola, bruciore agli occhi, difficoltà respiratoria);
- A coloro che sono stati in contatti stretti di casi confermati COVID-19 che non abbiano concluso il periodo di quarantena prescritta e non siano in possesso della certificazione rilasciata dal Dipartimento di Prevenzione o dal Medico di base;
- A coloro che sono risultati positivi al COVID-19, in assenza della certificazione medica da cui risulti l'*avvenuta negativizzazione* secondo le modalità previste, rilasciata dal Dipartimento di Prevenzione territoriale di competenza o altra Autorità sanitaria competente.

### **Misure generali di prevenzione da adottare da parte del Dipartimento**

È necessario aprire le finestre ogni qualvolta sia possibile, in modo da favorire l'aerazione e la ventilazione naturale dei locali interessati.

Il Datore di Lavoro segnalerà all'Area Gestione Edilizia (servizio.pulizie@uniroma1.it) gli spazi in cui è effettuato il servizio all'utenza della Biblioteca, al fine di effettuare, ove lo ritenesse necessario, un'adeguata sanificazione dei locali e degli eventuali distributori di bevande e snack, se utilizzati.



Per ulteriori informazioni ed aggiornamenti in tempo reale, saranno consultati periodicamente i siti internet riportati nella sezione "link utili" della pagina [Malattie infettive trasmesse per via respiratoria](#).

Roma, 23 settembre 2020

Direttore di Dipartimento

prof. Luciano Galantini



## Allegati

### Planimetrie edifici CU014 e CU032 con accessi ai laboratori didattici

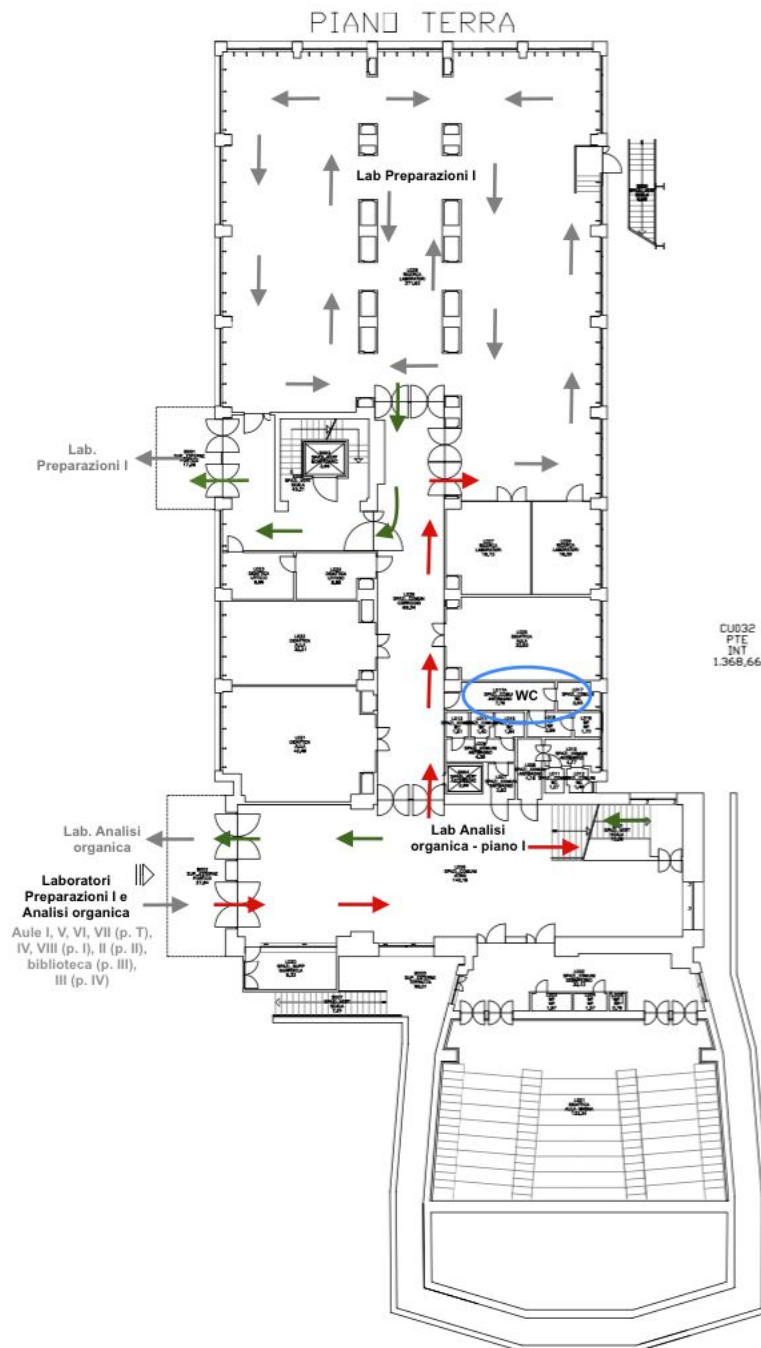
#### Allegato 1: planimetria piano T edificio Cannizzaro CU014 con accessi ai laboratori didattici





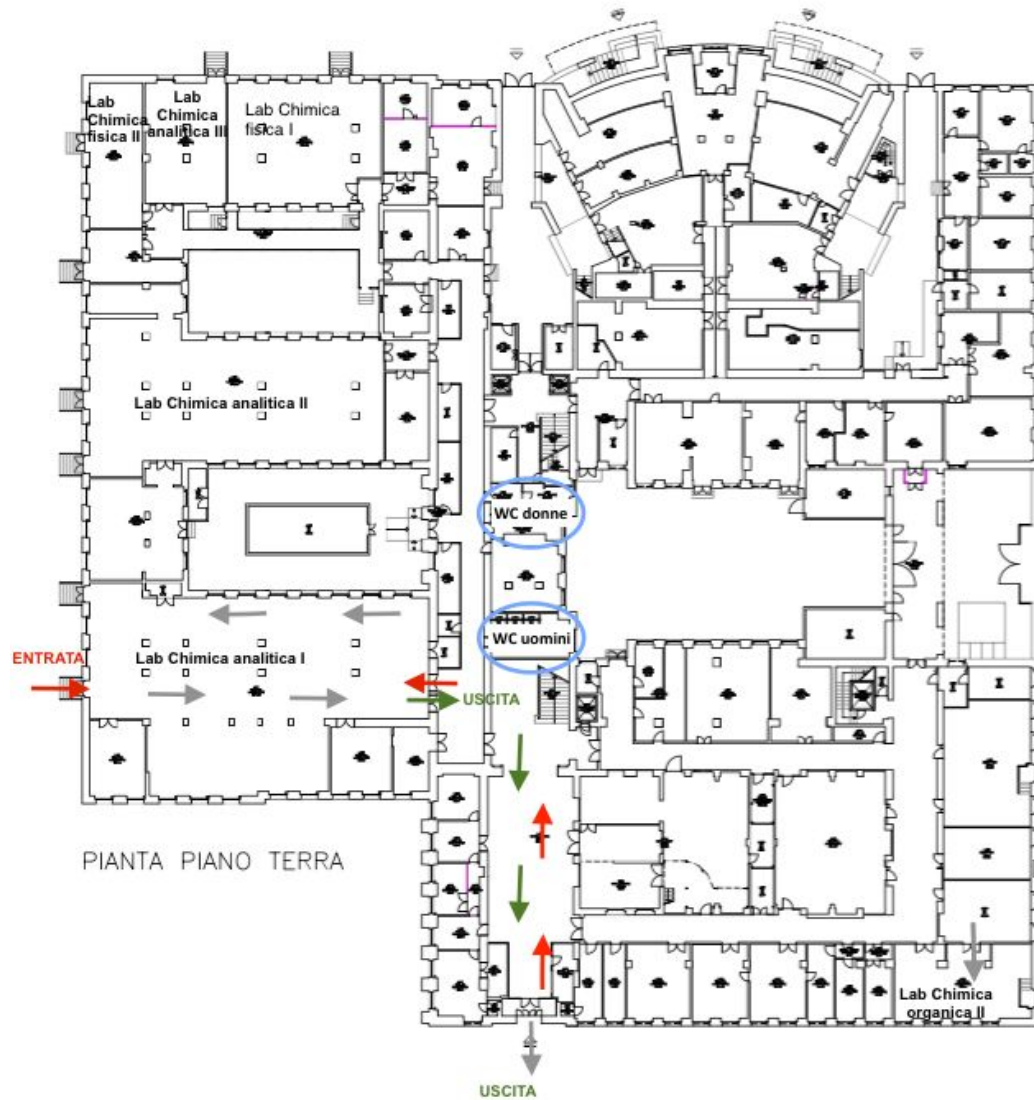


**Allegato 2: planimetria piano T edificio Cannizzaro CU0032 con accessi ai laboratori didattici**





**Allegato 3: Laboratorio di Chimica analitica I (qualitativa) - edificio CU014, piano T, n. 031 (L117)**





**Allegato 4: Laboratorio di Chimica analitica II (quantitativa) - edificio CU014, piano T, n. 035-035A (L110-L111-L112-L116)**





**Allegato 5: Laboratori di Chimica analitica strumentale e applicata - edificio CU014, piano T, n. n. 039 (L103) 041 (L101) - Chimica fisica I - edificio CU014, piano T, n. 042 (L100) - e Chimica fisica II - edificio CU014, piano T, n. 040 (L102)**



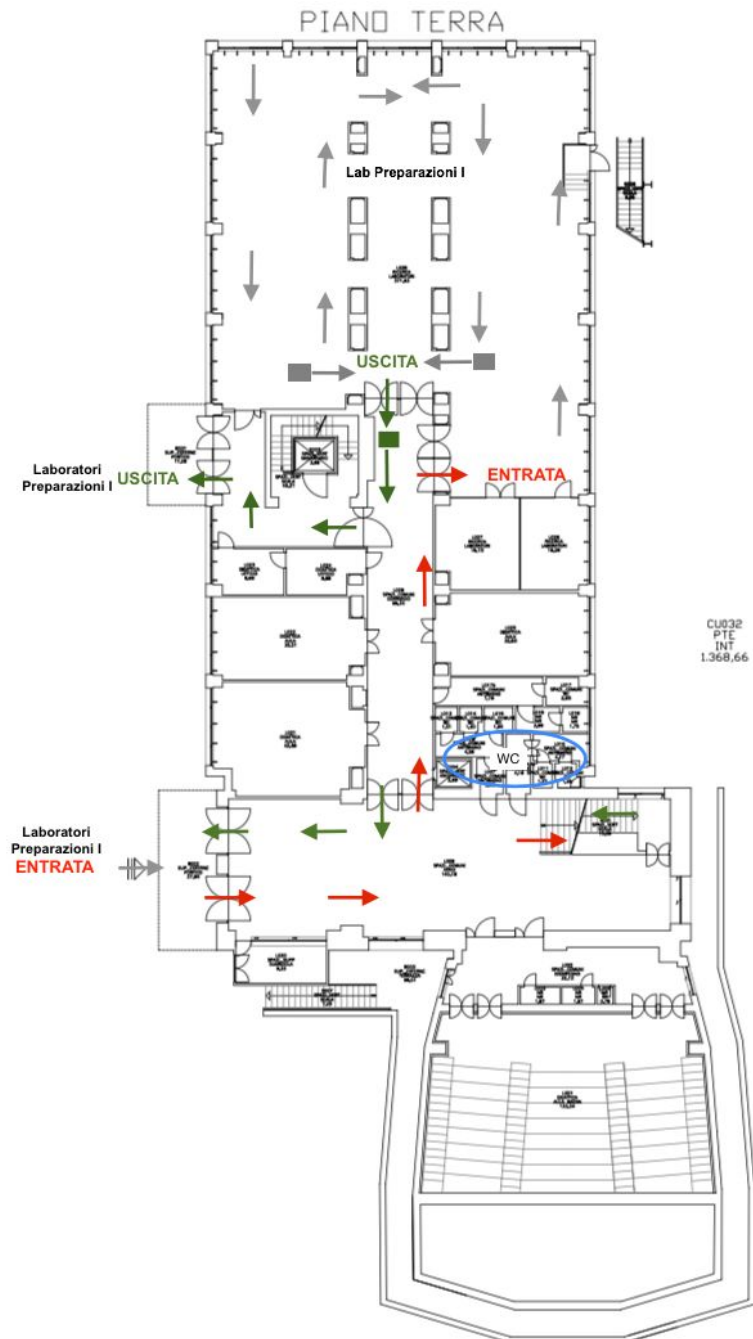


**Allegato 6: Laboratori di Chimica organica II (sintesi organica) - edificio CU014, piano T, n. 014-015 (L001-L029)**





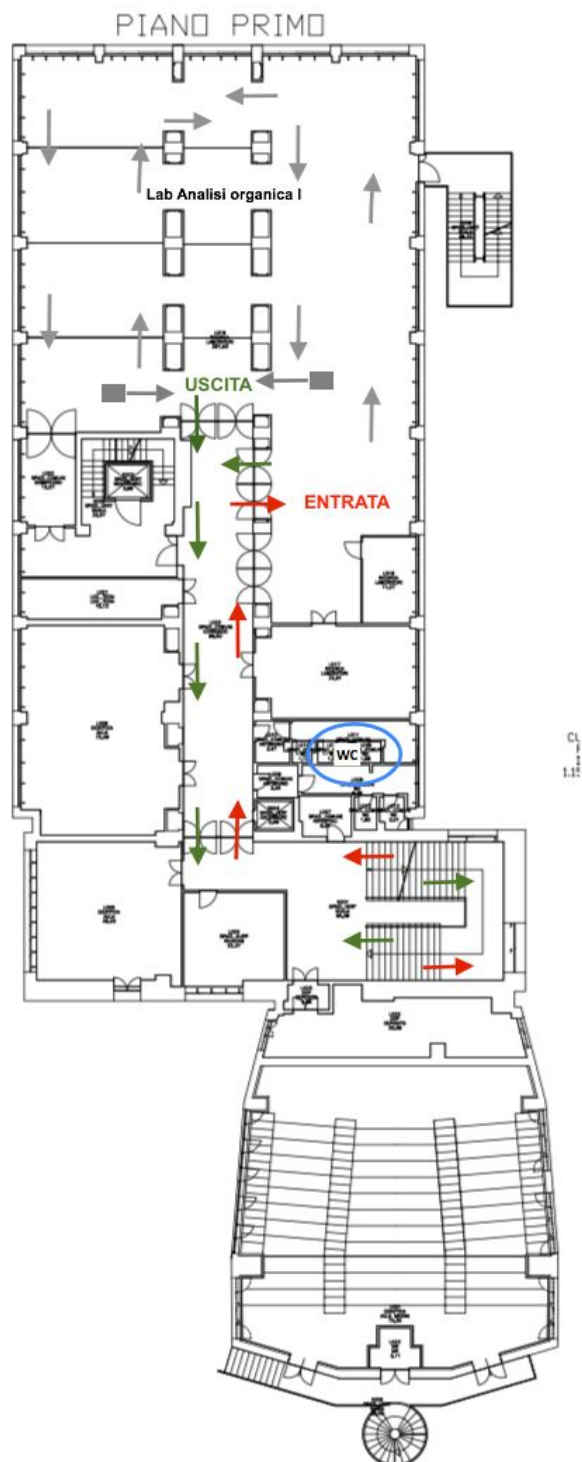
**Allegato 7: Laboratori di Preparazioni I (chimica generale e inorganica) - edificio CU032,**



piano T, n. 1 (L026-L027-L028)



**Allegato 8: Laboratori di Chimica organica I (analisi organica) - edificio CU032, piano I, .  
1-2 (L017-L018-L019-L020)**





## Cartello informativo per la tracciatura delle presenze nei laboratori didattici

### Fase 3 TRACCIABILITÀ DELLE PRESENZE NEI LABORATORI DIDATTICI



All'inizio di ogni esercitazione didattica frequentata in laboratorio vi chiediamo di compilare il modulo

*Presenza nei laboratori didattici del Dipartimento di Chimica - fase 3*

**È possibile accedere direttamente al modulo inquadrando il **qr code** o dalla homepage del**

**Dipartimento di Chimica** <https://www.chem.uniroma1.it/>

DIPARTIMENTO  
DI CHIMICA



**SAPIENZA**  
UNIVERSITÀ DI ROMA





## **Modelli per i moduli della sicurezza**

**Allegato:** modello per l'attestazione di avvenuta informazione, formazione sulla sicurezza e salute in laboratorio

**Allegato:** modello di registro di consegna dei DPI